

「あい・あいくらぶ」に

新たに入会される方へ

(必ずお読み下さい。)

令和3年10月1日以降

★ 告知の大切さに関するご案内

★ ご加入に際して

告知の大切さについて、 ご説明させていただきます。

所得補償・団体長期障害所得補償（GLTD）・医療補償・がん補償・介護補償に新たにご加入される場合、または更新にあたり補償内容をアップされる場合*1には、
保険の対象となる方（被保険者）について健康状態の告知が必要です。

*1 更新前契約に補償対象外となる病気・症状が設定されており、告知書記載の質問すべてのご回答が「なし」となる場合を含みます（更新後契約については補償
対象外となる病気・症状を補償対象にすることができず、告知書記載の質問すべてのご回答がない場合には、更新前契約と同条件での更新となります。）。

*2 医療補償またはがん補償で家族タイプにご加入される場合には、保険の対象となる方（被保険者）ご本人のほか、配偶者様や満23歳未満のお子様全員についても告知が必要です。

告知書は保険の対象となる方（被保険者）ご自身がありのままにご記入ください。*1
告知の内容が正しくない場合には、ご加入が解除され、保険金をお受け取りいただけません
ことがあります。*2

*1 一括告知制度を採用している場合は、ご契約者が一括してご記入ください。

*2 ご家族の方を保険の対象とする場合は、ご家族の方ご自身もご記入ください。
介護補償にのみ（追加）加入される場合は、団体構成員のご家族（団体構成員のご配偶者、子供、両親、兄弟及び団体構成員と同居の親族）を保険の対象となる方
（被保険者）とすときは、被保険者からのご依頼を受けた団体構成員が被保険者の健康状態を確認したうえで、代理で告知いただけます。

*3 更新時に補償内容をアップされた場合、補償内容をアップされた部分については、保険金をお受け取りいただけません。

過去に病気やケガをされたことがある場合、お引受けできない場合があります。

お申込み後、保険金請求時等に、告知内容についてご確認
させていただきます場合があります。

1 年
前
に
…



告知
内容
を
認
識
さ
せ
て
く
だ
さ
い

告知いただく内容例*3は次のとおりです。

- ① 入院または手術の有無（予定を含みます。）
- ② 告知書記載の特定の疾病に関する、過去2年以内の医師の指示
による検査・治療（投薬の指示を含みます。）の有無
- ③ 過去2年以内の健康診断・人間ドックにおける異常指摘の有無 等

*3 告知いただく内容は、保険種類等により異なりますのでご注意ください。

詳しくは加入依頼書等の告知項目をご確認ください。

ご注意ください。

告知書の質問をよくお読みいただき、ご記入ください。

新たな保険契約への切換の場合、新たに告知が必要となる等のご注意いただきたい事項が
あります。詳しくは、重要事項説明書をご確認ください。

告知すべき内容を後日思い出された場合には、《お問い合わせ先》までご連絡ください。

所得補償・団体長期障害所得補償（GLTD）・医療補償・介護補償については、支払責任の開始す
る日より前に被っているケガまたは病気・症状を原因として、支払責任を開始する日以降に就業
不能や入院等をされた場合には、その原因が告知対象外のケガまたは病気・症状であったり、正し
く告知いただいていた場合であっても、保険金のお支払い対象とならないことがあります。ただ
し、支払責任の開始する日から1年を経過した後に開始した就業不能や入院等については、保険
金のお支払い対象となります。

※お客様控のない加入依頼書の場合は、お手数ですがコピーをお取りいただき大切に保管してください。

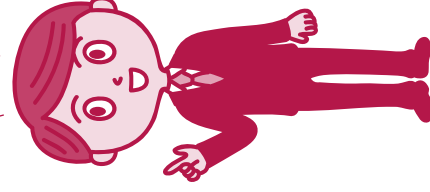
※インターネット等によりお手続きされる場合は、告知書へ記入することにかえて、画面上に入力してください。
また、本資料中の「告知書」は「健康状態の告知の画面」と読み替えてください。

この資料は告知の大切さについて、その概要を記載したものです。
告知に関するお問い合わせは、《お問い合わせ先》までご連絡ください。

以下のケースもすべて告知が必要です。

- 現在、医師に手術をすすめられている。
- 過去2年以内に告知書記載の特定の疾病について
医師の指示による投薬を受けていたが、現在は完
治している。
- 過去2年以内に健康診断で「要精密検査」との指摘
を受けたが、精密検査の結果、異常は見つからな
かった。（がん補償のみ）

い
や
ら
し
く
お
願
い
し
ま
す



ご加入に際して

私は以下の事項について確認・同意のうえ、加入を依頼します。

- ①私が保険契約者である企業または団体の構成員であること
- ②重要事項説明書の記載の記載内容
- ③重要事項説明書添付の「ご加入内容確認事項」の内容
- ④「個人情報の取扱いに関するご案内」の内容
- ⑤「告知の大切さに関するご案内」の内容

重要事項説明書〔契約概要・注意喚起情報のご説明〕 団体総合生活保険にご加入いただく皆様へ

ご加入前に必ずご理解いただきたい大切な情報を記載しています。必ず最後までお読みください。
※ご家族を保険の対象となる方とする場合等、ご加入者と保険の対象となる方が異なる場合には、本内容を保険の対象となる方全員にご説明ください。

※ご不明な点や疑問点がありましたら、《お問い合わせ先》までご連絡ください。

【マークのご説明】 保険商品の内容をご理解いただくための事項 ご加入に際してお客様にとって不利益になる事項等、特にご注意ください事項

I ご加入前におけるご確認事項

1 商品の仕組み

この保険は、団体をご契約者とし、団体の構成員等を保険の対象となる方とする団体契約です。保険証券を請求する権利、保険契約を解約する権利等は原則としてご契約者が有します。基本となる補償、ご加入者のお申出により任意にご加入いただける特約等はパンフレット等に記載のとおりです。ご契約者となる団体やご加入いただける保険の対象となる方ご本人の範囲等につきましては、パンフレット等をご確認ください。

2 基本となる補償および主な特約の概要等

基本となる補償の“保険金をお支払いする主な場合”、“保険金をお支払いしない主な場合”や主な特約の概要等につきましては、パンフレット等をご確認ください。

3 補償の重複に関するご注意

以下の特約をご契約される場合で、保険の対象となる方またはそのご家族が、補償内容が同様の保険契約 * 1 を他にご契約されているときには、補償が重複することがあります。補償が重複すると、対象となる事故について、どちらのご契約からでも補償されますが、いずれか一方のご契約からは保険金が支払われない場合があります。補償内容の差異や保険金額をご確認のうえで、特約等の可否をご検討ください * 2。

- 個人賠償責任補償特約 ●借家人賠償責任補償特約 ●携行品特約 ●住宅内生活用動産特約 ●ホールインワン・アルバトロス費用補償特約
- 救済者費用等補償特約 ●弁護士費用等補償特約（人格権侵害等） ●葬祭費用補償特約（医療用・所得補償用） ●がん葬祭費用補償特約
- 育児費用補償特約 ●学業費用補償特約 ●疾病による学業費用補償特約 ●医療費用補償特約

* 1 団体総合生活保険以外の保険契約にセットされる特約や東京海上日動以外の保険契約を含みます。

* 2 1 契約のみにセットされる場合、将来、そのご契約を解約されたときや、同居から別居への変更等により保険の対象となる方が補償の対象外になったとき等は、補償がなくなることがありますので、ご注意ください。

4 保険金額等の設定

この保険での保険金額 * 1 は、あらかじめ定められたタイプの中からお選びいただくこととなります。タイプについての詳細はパンフレット等をご確認ください。

所得補償、団体長期障害所得補償、医療補償、がん補償、介護補償においては、保険期間の途中でご加入者からのお申出による保険金額 * 1 の増額等はできません。

【所得補償・団体長期障害所得補償】

所得補償基本特約、団体長期障害所得補償基本特約、介護と仕事の両立支援特約の保険金額 * 1 は、平均月間所得額 * 2 以下（平均月間所得額の85%以下を目安）で設定してください（保険金額または支払基礎所得額が保険の対象となる方の平均月間所得額 * 2 を上回っている場合には、その上回る部分については保険金をお支払いできませんので、ご注意ください。）。

* 1 団体長期障害所得補償については、支払基礎所得額 * 3 × 約定給付率とします。

* 2 直前12か月における保険の対象となる方の所得 * 4 の平均月額をいいます（ただし、所得補償で家事従事者特約をセットされる場合は、183,000円となります。）。

* 3 保険金の算出の基礎となる加入依頼書等記載の額をいいます。定率型の場合は、原則として健康保険法上の標準報酬月額で設定します。

* 4 所得補償の場合は、「加入依頼書等に記載の職業・職階によって得られる給与所得・事業所得・雑所得の総収入金額」から「就業不能の発生にかかわらず得られる収入」および「就業不能により支出を免れる金額」を控除したものをいいます。団体長期障害所得補償の場合は、「業務に従事することによって得られる給与所得・事業所得・雑所得の総収入金額」から「就業障害の発生にかかわらず得られる収入」および「就業障害により支出を免れる金額」を控除したものをいいます。

5 保険期間および補償の開始・終了時期

ご加入の保険契約の保険期間および補償の開始・終了時期については、パンフレット等をご確認ください。保険の種類によっては、新規ご加入の場合、保険金のお支払い対象とならない期間がありますので、詳しくはパンフレット等にてご確認ください。

6 保険料の決定の仕組みと払込方法等

（1）保険料の決定の仕組み

保険料はご加入いただくタイプ等によって決定されます。保険料については、パンフレット等をご確認ください。

（2）保険料の払込方法

払込方法・払込回数については、パンフレット等をご確認ください。

（3）保険料の一括払込みが必要な場合について

（※団体構成員またはそのご家族等から、ご加入者を募集する所定の団体契約で、保険料負担者がご加入者のご契約が対象となります。）
ご加入者が以下の事由に該当した場合、そのご加入者の残りの保険料を一括して払込みいただくことがありますので、あらかじめご了承ください。

- ①退職等により給与の支払いを受けられなくなった場合
- ②脱退や退職等により、その構成員でなくなった場合
- ③資本関係の変更により、お勤めの企業が親会社の系列会社でなくなった場合
- ④ご加入者の加入部分 * 1 に相当する保険料が、集金日の属する月の翌月末までに集金されなかった場合 等

※保険期間の開始後、保険料の払込み前に事故が発生していた場合、その後、ご契約者を経て保険料を払込みいただく場合は保険金をお支払いします。

ただし、保険料を払込みいただけない場合には、ご加入者の加入部分 * 1 について、保険金をお支払いできず、お支払いした保険金を回収させていただきますこと、ご加入者の加入部分 * 1 を解除することがありますのでご注意ください。

※所得補償、団体長期障害所得補償、医療補償、がん補償、介護補償が解除となった後、新たにご加入される場合には、新たにご加入について、保険の対象となる方の健康状態等によりお引受けをお断りさせていただくことがあります。その他ご注意ください内容につきましては、「II - 1 告知義務」をご確認ください。

- 東京海上日動が普通保険約款、特約または保険引受に関する制度等を改定した場合には、更新後の補償については更新日における内容が適用されます。

この結果、更新後の補償内容等が変更されることや更新できないことがあります。

【更新後契約の保険料】

保険料は、補償ごとに、更新日現在の年齢および保険料率等によって計算します。したがって、その補償の更新後の保険料は、更新前の保険料と異なることがあります。

【補償対象外となる病気・症状を設定してお引受けしている場合】

所得補償・団体長期障害所得補償・医療補償において、更新前契約に補償対象外となる病気・症状が設定されている場合であっても、更新にあたり新たに「健康状態告知書」のすべての質問事項について告知いただくことで、補償対象外となる病気・症状を設定しない加入内容に変更できる場合があります。ただし、新たにいただいた告知の内容により、お引受けをお断りさせていただくことがありますので、ご注意ください。

【更新後契約の補償内容を拡充する場合】

所得補償、団体長期障害所得補償、医療補償、がん補償、介護補償においては、更新時に保険の対象となる方の追加や保険金額*1の高いタイプへの変更、口数の増加等、補償内容をアップする場合には、再度告知が必要となります。正しく告知をいたさない場合には、補償内容をアップされた部分を解除することができます。ご加入を解除する場合、補償内容をアップされた部分については保険金をお支払いできないことがあります。

*1 団体長期障害所得補償については、支払基礎所得額×約定給付率とします。

【保険金請求忘れの確認】

ご加入を更新いただく場合は、更新前の保険契約について保険金請求忘れがないか、今一度ご確認をお願いいたします。ご請求忘れや、ご不明な点がございましたら、《お問い合わせ先》まですぐにご連絡ください。なお、パンフレット等記載の内容は本年度の契約更新後の補償内容です。

更新前の補償内容とは異なることがありますので、ご注意ください。

【更新加入依頼書等記載の内容】

更新加入依頼書等に記載しているご加入者（団体の構成員）の氏名（ふりがな）、社員コード、所属等についてご確認いただき、変更があれば訂正いただきますようお願いいたします。また、現在のご加入内容についてもあわせてご確認いただき、変更がある場合は、《お問い合わせ先》までご連絡ください。

【ご加入内容を変更されている場合】

ご加入内容を変更されている場合、お手元の更新加入依頼書等には反映されていない可能性があります。なお、自動更新される場合は、ご契約はこの更新加入依頼書等記載の内容にかかわらず、満期日時点のご加入内容にて更新されます。

Ⅳ その他ご留意いただきたいこと

1 個人情報の取扱い

- 保険契約者である企業または団体は引受保険会社に本契約に関する個人情報を提供いたします。引受保険会社および引受保険会社のグループ各社は、本契約に関する個人情報、保険引受の判断、本契約の管理・履行、付帯サービスの提供、他の保険・金融商品等の各種商品・サービスの案内・提供、アンケート等を行うために利用する他、下記①から⑥の利用・提供を行うことがあります。なお、保健医療等の特別な非公開情報（センシティブ情報）の利用目的は、保険業法施行規則により、業務の適切な運営の確保その他必要と認められる範囲に限定されています。

- ①本契約に関する個人情報の利用目的の達成に必要な範囲内で、業務委託先（保険代理店を含みます。）、保険仲立人、医療機関、保険金の請求・支払いに関する関係先、金融機関等に対して提供すること
- ②契約締結、保険金支払い等の判断をするうえで参考とするために、他の保険会社、一般社団法人日本損害保険協会等と共同して利用すること
- ③引受保険会社と引受保険会社のグループ各社または引受保険会社の提携先企業等との間で商品・サービス等の提供・案内のために、共同して利用すること
- ④再保険契約の締結、更新・管理、再保険金支払等に利用するために、再保険引受会社等に提供すること
- ⑤質権、抵当権等の担保権者における担保権の設定等に係る事務手続きや担保権の管理・行使のために、その担保権者に提供すること
- ⑥更新契約に係る保険引受の判断等、契約の安定的な運用を図るために、保険の対象となる方の保険金請求情報等（過去の情報を含みます。）をご契約者およびご加入者に対して提供すること

詳しくは、東京海上日動火災保険株式会社のホームページ(www.tokiomarine-nichido.co.jp)および他の引受保険会社のホームページをご参照ください。

- 損害保険会社等の間では、傷害保険等について不正契約における事故招致の発生を未然に防ぐとともに、保険金の適正かつ迅速・確実な支払を確保するため、契約締結および事故発生の際、同一の保険の対象となる方または同一事故に係る保険契約の状況や保険金請求の状況について一般社団法人日本損害保険協会に登録された契約情報等により確認を行っております。これらの確認内容は、上記目的以外には用いせん。

2 ご加入の取消し・無効・重大事由による解除について

- 傷害補償で、ご加入者以外の方を保険の対象となる方とすること加入について、死亡保険金受取人を法定相続人以外の方に指定する場合、その保険の対象となる方の同意を得なかったときは、ご加入は無効になります。

- がん補償について、以下に該当する事由がある場合、ご加入は無効になります。

- ①この保険が継続されてきた最初のご加入（初年度契約といいます。）の保険始期前に、保険の対象となる方ががんと診断確定されていた場合
- ②保険金受取人を保険の対象となる方以外の方に指定する場合において、その保険の対象となる方の同意を得なかったとき（その保険の対象となる方を保険金受取人にする場合は除きます。）

- ご契約者、保険の対象となる方または保険金の受取人が、暴力団関係者その他の反社会的勢力に該当すると認められた場合には、東京海上日動はご加入を解除することができます。

- その他、約款等に基づき、ご加入が取消し・無効・解除となる場合があります。

3 保険会社破綻時の取扱い等

- 引受保険会社の経営が破綻した場合等には、保険金、返れい金等の支払いが一定期間凍結されたり、金額が削減されることがあります。
- 引受保険会社の経営が破綻した場合には、この保険は「損害保険契約者保護機構」の補償対象となり、保険金、返れい金等は、補償内容ごとに下表のとおりとなります。

補償内容	保険期間	経営破綻した場合等の取扱い
傷害補償、賠償責任に関する補償、 財産に関する補償、費用に関する補償	1年以内	原則として80%（破綻保険会社の支払停止から3か月間が経過するまでに発生した保険事故に係る保険金については100%）まで補償されます。
	1年超	原則として90%まで補償されます。ただし、破綻後に予定利率等の変更が行われた場合には、90%を下回ることがあります。
所得補償、団体長期障害所得補償、 医療補償、がん補償、介護補償		

4 その他ご加入に関するご注意事項

- 東京海上日動の代理店は東京海上日動との委託契約に基づき、保険契約の締結・契約の管理業務等の代理業務を行っております。したがって、東京海上日動の代理店と有効に成立したご契約については東京海上日動と直接締結されたものとなります。



- 加入者票はご加入内容を確認する大切なものです。加入者票が到着しましたら、ご意向どおりのご加入内容になっているかどうかをご確認ください。また、加入者票が到着するまでの間、パンフレットおよび加入依頼書控等、ご加入内容がわかるものを保管いただきますようお願いいたします。ご不明な点がありましたら、《お問い合わせ先》までご連絡ください。なお、パンフレット等にはご加入上の大切なことがらが記載されていますので、ご一読のうえ、加入者票とともに保険期間の終了時まで保管してご利用ください。
- ご契約が共同保険契約である場合、各引受保険会社はそれぞれの引受割合に応じ、連帯することなく単独別個に保険契約上の責任を負います。また、幹事保険会社が他の引受保険会社の代理・代行を行います。引受保険会社については、<共同保険引受保険会社について>をご確認ください。

5 事故が起こったとき

- 事故が発生した場合には、直ちに（介護補償については遅滞なく、所得補償、団体長期障害所得補償、医療補償、がん補償等については30日以内に）《お問い合わせ先》までご連絡ください。

- 賠償責任に関する補償において、賠償事故にかかわる示談交渉は、必ず東京海上日動とご相談いただきながらご対応ください。

- 保険金のご請求にあたっては、約款に定める書類のほか、以下の書類または証拠をご提出いただく場合があります。
 - ・印鑑登録証明書、住民票または戸籍謄本等の保険の対象となる方、保険金の受取人であることを確認するための書類
 - ・東京海上日動の定める傷害もしくは疾病の程度、治療内容および治療期間等を証明する保険の対象となる方以外の医師の診断書、領収書および診療報酬明細書等（からたに関する補償においては、東京海上日動の指定した医師による診断書その他医学的検査の対象となつた標本等の提出を求める場合があります。)
 - ・他の保険契約等の保険金支払内容を記載した支払内訳書等、東京海上日動が支払うべき保険金の額を算出するための書類
 - ・高額療養費制度による給付額が確認できる書類
 - ・附加給付の支給額が確認できる書類
 - ・東京海上日動が保険金を支払うために必要な事項の確認を行うための同意書
 - ・公的介護保険制度の要介護認定等を証明する書類（介護補償（年金払介護）においては、それぞれの保険金支払基準日において有効な書類とします。)
- 保険の対象となる方または保険金の受取人に保険金を請求できない事情があり、保険金の支払いを受けるべき保険の対象となる方または保険金の受取人の代理人がいない場合は、保険の対象となる方または保険金の受取人の配偶者*1または3親等のご親族（あわせてご家族）といえます。）のうち東京海上日動所定の条件を満たす方が、保険の対象となる方または保険金の受取人の代理人として保険金を請求できる場合があります。
 - *1 法律上の配偶者に限ります。
- 保険の対象となる方または保険金の受取人の代理人として保険金のご請求をされる場合は、以下の点についてご了承ください。
 - ・保険金をお支払いした場合、保険の対象となる方には原則その旨のご連絡はいたしません。が、保険金のお支払後、保険の対象となる方（またはご加入者）からご加入内容についてご照会があったときは、保険金をお支払いした旨回答せざるを得ないことがあります。このため、保険の対象となる方（またはご加入者）に傷病名等を察知される可能性があります。
 - ・保険金のご請求があったことを保険の対象となる方（またはご加入者）が知る可能性がある具体的事例は以下のとおりです。
 1. 保険の対象となる方（またはご加入者）が東京海上日動にご加入内容を照会された場合
 2. 特約の失効により、ご加入者が保険料の減額を知った場合
 3. ご加入者をご加入内容の変更手続きを行う場合

本内容については、ご家族の皆様にご説明ください。

- 保険金請求権には時効（3年）がありますのでご注意ください。
- 損害が生じたことにより保険の対象となる方等が損害賠償請求権その他の債権を取得した場合で、東京海上日動がその損害に対して保険金を支払ったときは、その債権の全部または一部は東京海上日動に移転します。
- 賠償責任に関する補償において、保険の対象となる方が賠償責任保険金等をご請求できるのは、費用保険金を除き、以下の場合に限られます。

1. 保険の対象となる方が相手方に対して既に損害賠償としての弁済を行っている場合
2. 相手方が保険の対象となる方への保険金支払を承諾していることを確認できる場合
3. 相手方が保険の対象となる方の指図に基づき、東京海上日動から相手方に対して直接、保険金を支払う場合

東京海上日動安心110番（事故受付センター）のご連絡先は、後記をご参照ください。

東京海上日動火災保険株式会社

保険の内容に関するご意見・ご相談等はパンフレット等記載の《お問い合わせ先》にて承ります。

一般社団法人 日本損害保険協会 そんぽADRセンター（指定紛争解決機関）

東京海上日動火災保険（株）は、保険業法に基づく金融庁長官の指定を受けた指定紛争解決機関である一般社団法人日本損害保険協会と手続実施基本契約を締結しています。東京海上日動火災保険（株）との間で問題を解決できない場合には、同協会に解決の申し立てを行うことができます。詳しくは、同協会のホームページをご確認ください。（https://www.sonpo.or.jp/）

IP電話からは03-4332-5241をご利用ください。
受付時間：平日 午前9時15分～午後5時
(土・日・祝日・年末年始はお休みとさせていただきます。)

<共同保険引受保険会社について>

引受保険会社	引受割合	引受保険会社	引受割合

本説明書はご加入いただく保険に関するすべての内容を記載しているものではありません。詳細につきましては、「団体総合生活保険 普通保険約款および特約」に記載しています。必要に応じて、団体までご請求いただくか、東京海上日動のホームページでご確認ください。（ご契約により内容が異なっていたり、ホームページに保険約款を掲載していない商品もあります。）。ご不明点等がある場合は、《お問い合わせ先》までご連絡ください。

インターネット等によりお手続きされる場合は、加入依頼書等へ記載することにかえて、画面上に入力してください。また、本説明書中の「健康状態告知書」は「健康状態の告知の画面」と読み替えてください。

東京海上日動のホームページのご案内
www.tokiomarine-nichido.co.jp

東京海上日動安心110番 （事故受付センター）

事故のご連絡・ご相談は全国どこからでも
「東京海上日動安心110番」へ



0120-720-110

受付時間：24時間365日

ご加入内容確認事項（意向確認事項）

本確認事項は、万一の事故の際に安心して保険をご利用いただけるよう、ご加入いただく保険商品がお客様のご希望に合致した内容であること、ご加入いただくうえで特に重要な事項を正しくご記入をいただいていること等を確認させていただいたためのものです。お手数ですが以下の各質問事項について再度ご確認いただきますようお願い申し上げます。なお、ご確認にあたりご不明な点等がございましたら、《お問い合わせ先》までご連絡ください。

1. 保険商品が以下の点でお客様のご希望に合致した内容となっていることをパンフレット・重要事項説明書等でご確認ください。万一、ご希望に合致しない場合はご加入内容を再度ご検討ください。

- 保険金をお支払いする主な場合 保険金額*1、免責金額（自己負担額）
 保険期間 保険料・保険料払込方法
 保険の対象となる方

*1 団体長期障害所得補償については、支払基礎所得額×約定給付率とします。

2. 加入依頼書等の記入事項等につき、以下の点をご確認ください。万一、記入漏れ、記入誤りがある場合は、加入依頼書等を訂正してください。また、下記事項に関し、現在のご加入内容について誤りがありましたら、《お問い合わせ先》までご連絡ください。

確認事項	傷害補償	所得補償	団体 長期障害 所得補償	医療補償	がん補償	介護補償	左記以外の 補償
<input type="checkbox"/> 加入依頼書等の「生年月日」または「満年齢」欄、「性別」欄は正しくご記入いただいていますか？ *1 こども傷害補償の場合は、必ずご確認ください。	○*1	○	○	○	○	○	—
<input type="checkbox"/> 加入依頼書等の「職業・職務」欄、「職種級別」欄は正しくご記入いただいていますか？ ※各区分（AまたはB）に該当する職業例は下記のとおりです。 ○職種級別Aに該当する方： 「事務従事者」、「販売従事者」等、下記の職種級別Bに該当しない方 ○職種級別Bに該当する方： 「自動車運転者」、「建設作業者」、「農林業作業者」、「漁業作業者」、「採鉱・採石作業者」、「木・竹・草・つる製品製造作業者」（以上、6職種） ※交通事故傷害危険のみ補償特約、ゴルフ中の傷害危険のみ補償特約をセットされる場合は、確認不要です。	○	—	—	—	—	—	
●『複数の方を保険の対象となる方とするタイプにご加入の場合のみ』ご確認ください。 <input type="checkbox"/> 家族型補償（本人型以外）にご加入の場合、お子様が保険期間中に満23歳となった場合は、翌年度の更新契約から、そのお子様は保険の対象となる方の資格を失うことについてご確認いただきましたか？	—	—	—	○	○	—	—
<input type="checkbox"/> 加入依頼書等の「職業・職務」欄は正しくご記入いただいていますか？	—	○	—	—	—	—	—
<input type="checkbox"/> 保険金額*2は、平均月間所得額*3以下となっていますか？なお、保険金額*2の設定方法やお引受けできる限度額についてはパンフレット等をご確認ください。 *2 団体長期障害所得補償については、支払基礎所得額×約定給付率とします。 *3 「平均月間所得額」とは、加入申込み直前12か月における保険の対象となる方の所得の平均月額をいいます。ただし、所得補償で家事従事者特約をセットされる場合は、183,000円となります。	—	○	○	—	—	—	—
●『健康状態告知が必要な場合のみ』ご確認ください。 <input type="checkbox"/> 保険の対象となる方が「健康状態告知」欄に正しく告知いただいていますか？ *4 天災危険補償特約および介護と仕事の両立支援特約の両方またはいずれかのみを追加する場合は、告知は不要です（他の条件に変更がない場合に限りです。） *5 介護補償については、保険の対象となる方からのご依頼を受けた団体構成員が保険の対象となる方の健康状態を確認したうえで、代理で告知いただくことも可能です。	—	○*4	○*4	○	○	○*5	—
●『団体長期障害所得補償で「介護と仕事の両立支援特約」にご加入される場合のみ』ご確認ください。 <input type="checkbox"/> 初年度契約の保険始期より前に要介護状態の原因が生じているご家族のために介護による休業等（就業障害といいます。）をされた場合は、保険金が支払われないことをご確認いただきましたか？*6 *6 初年度契約の保険始期日以降に要介護状態となり、かつ、初年度契約の保険始期日から1年を経過した後に開始した就業障害については、保険金をお支払いします。	—	—	○	—	—	—	—
<input type="checkbox"/> 加入依頼書等の「他の保険契約等」欄は正しく告知いただいていますか？	○	○	○	○	○	○	○

3. 重要事項説明書の内容についてご確認いただけましたか？

特に「保険金をお支払いしない主な場合」、「告知義務・通知義務等」、「補償の重複に関するご注意*1」についてご確認ください。

*1 例えば、個人賠償責任補償特約をご契約される場合で、他に同種のご契約をされているとき等、補償範囲が重複することがあります。

※インターネット等によりお手続きされる場合は、本確認事項中の「記入」を「入力」と読み替えてください。

個人情報の取扱いに関するご案内

保険契約者である企業または団体は引受保険会社に本契約に関する個人情報を提供いたします。引受保険会社および引受保険会社のグループ各社は、本契約に関する個人情報を、保険引受の判断、本契約の管理・履行、付帯サービスの提供、他の保険・金融商品等の各種商品・サービスの案内・提供、アンケート等を行うために利用する他、下記①から⑥の利用・提供を行うことがあります。なお、保健医療等の特別な非公開情報（センシティブ情報）の利用目的は、保険業法施行規則により、業務の適切な運営の確保その他必要と認められる範囲に限定されています。

- ①本契約に関する個人情報の利用目的の達成に必要な範囲内で、業務委託先（保険代理店を含みます。）、保険仲立人、医療機関、保険金の請求・支払いに関する関係先、金融機関等に対して提供すること
- ②契約締結、保険金支払い等の判断をするうえでの参考とするために、他の保険会社、一般社団法人日本損害保険協会等と共同して利用すること
- ③引受保険会社と引受保険会社のグループ各社または引受保険会社の提携先企業等との間で商品・サービス等の提供・案内のために、共同して利用すること
- ④再保険契約の締結、更新・管理、再保険金支払等に利用するために、再保険引受会社等に提供すること
- ⑤質権、抵当権等の担保権者における担保権の設定等に係る事務手続きや担保権の管理・行使のために、その担保権者に提供すること

詳しくは、引受保険会社のホームページをご参照ください。
www.tokiomarine-nichido.co.jp <https://www.sompo-japan.co.jp>